

Rapport d'activités

2016



Vue du chantier des Bassins d'Alphéa

Octobre 2016 (crédit photo : Above all)



erdregesvres
COMMUNAUTÉ DE COMMUNES

Suivez-nous sur www.cceg.fr    

VOS SERVICES AU QUOTIDIEN



CULTURE

Toujours plus de proximité

En 2015, la Communauté de Communes lançait «Hors-saison», une saison culturelle en itinérance sur les communes. Vous avez été plus de 2 300 à vous laisser surprendre par la programmation 2015-2016. **L'année 2016 a marqué le retour du Tout-petit festival**, très attendu et qui a affiché complet. Le Salon du Livre Jeunesse a une nouvelle fois porté haut les couleurs de la littérature jeunesse avec 5 400 visiteurs les 19 et 20 mars 2016. Plus de 216 classes ont été associées à ces événements avec des ateliers, des rencontres, des initiations avec des artistes... **Du côté des bibliothèques, de nouveaux services en ligne** ont été créés pour les abonnés. Ils sont à retrouver sur www.bibliotheques.cceg.fr.

GESTION DES DÉCHETS

Des évolutions dans la collecte de vos déchets

La Communauté de Communes a mené tout au long de l'année des enquêtes et consultations auprès des habitants pour améliorer le système de collecte des déchets. A compter de 2018, comme la collecte des emballages en sacs jaunes, les ordures ménagères seront collectées tous les quinze jours. **Parmi les pistes encore à l'étude, une baisse des tarifs de redevance et des actions pour valoriser vos déchets.** Le programme de modernisation des déchèteries s'est poursuivi avec un nouvel équipement desservant les communes de Grandchamp-des-Fontaines et Treillières mis en service en 2016. En parallèle, les actions de sensibilisation auprès des scolaires sur le tri et les déchets se sont poursuivies.

CENTRES AQUATIQUES

Appelez-moi «Alphéa»

Les travaux du second centre aquatique ont débuté en mars 2016. Il a été baptisé par une habitante, gagnante du concours lancé pour lui donner un nom. **Les Bassins d'Alphéa ouvriront leurs portes en septembre 2017.** En 2016, les Bassins d'Ardéa à Nort-sur-Erdre ont enregistré **170 400 entrées et accueilli 25 000 scolaires sur l'année. 1 397 personnes se sont inscrites aux activités proposées** (Aquabike, aquagym, bébés nageurs...). Suite à une étude menée pour définir le mode de gestion le plus adéquat, il a été décidé de déléguer la gestion des centres aquatiques à la société Récréa dès l'ouverture des Bassins d'Alphéa.

CENTRE LOCAL D'INFORMATION ET DE COORDINATION

Depuis 10 ans auprès des personnes âgées

Le CLIC accompagne et conseille les personnes âgées et leur entourage sur les droits, les services à domicile, les prestations et coordonne l'action des professionnels de santé. En 2016, **il a fêté ses 10 ans avec un forum d'information sur le maintien à domicile.** En parallèle, un diagnostic sur l'offre de soins aux habitants a été lancé. Il va permettre de cibler **de nouvelles actions pour renforcer la prévention et l'accès aux soins** à travers un Contrat Local de Santé mis en place avec l'Agence Régionale de Santé.

Le Tout-petit festival a fait son grand retour du 16 au 23 octobre dernier.

Désormais organisé tous les deux ans, ce festival dédié aux tout-petits a accueilli plus de 4 200 spectateurs.

TRANSPORT SCOLAIRE

Des tarifs mieux ajustés

En septembre 2016, les élus ont renforcé la progressivité de la tarification du transport scolaire. En créant trois nouvelles tranches de quotient familial à la grille tarifaire, **près de 200 élèves ont bénéficié d'une réduction du coût du transport scolaire.** Les actions de sécurité et de prévention ont été déployées tout au long de l'année avec 1 000 élèves formés à la sécurité routière et des aménagements réalisés sur les points d'arrêt et leurs accès. Sur Erdre & Gesvres, 78 cars acheminent chaque jour les 4 400 élèves qui empruntent le transport scolaire pour se rendre jusqu'à leur établissement.

EMPLOI

Une opération originale pour l'emploi des jeunes

La Maison de l'Emploi et de la Formation accompagne quotidiennement les demandeurs d'emplois. En parallèle, elle propose des actions spécifiques pour aider les jeunes à décrocher leur job d'été. En 2016, une opération originale a été mise en place avec **la création d'une Coopérative Jeunesse de Services.** Fonctionnant comme une entreprise, les jeunes définissent leur offre de services, gèrent leur communication, les devis, les factures, les chantiers... Une vraie expérience de gestion d'entreprise. 14 jeunes ont participé à l'aventure générant un chiffre d'affaires de 5 400 €.

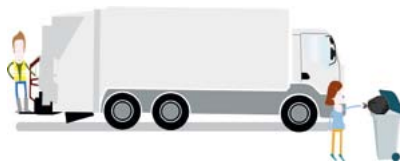
En chiffres

786

personnes accompagnées par le CLIC dont 110 en situation de handicap



+13 % d'emballages collectés par habitant entre 2013 et 2016 grâce à vos gestes de tri (1 426 tonnes en 2016)



-2.3 % d'ordures ménagères collectées par habitant entre 2013 et 2016 (7 031 tonnes en 2016)

4 400 élèves empruntent quotidiennement les cars scolaires sur Erdre & Gesvres.



5 614 spectateurs (scolaires et tout public) accueillis sur les spectacles «Hors-Saison» 2015-2016



1 322 personnes ont été reçues par le service emploi en 2016 dont 164 jeunes pour leurs recherches de jobs d'été.

La fibre entrepreneuriale



Les Écolabs', premier salon organisé sur Erdre & Gesvres le 8 octobre 2016 sur le thème de la rénovation énergétique.



Réunion d'information aux entreprises sur la certification RGE (Reconnu Garant de l'Environnement). La transition énergétique, un axe majeur de la nouvelle stratégie économique d'Erdre & Gesvres.

UN PLAN STRATÉGIQUE pour un renouveau économique

La Communauté de Communes incarne ses ambitions avec sa nouvelle stratégie de développement économique élaborée avec l'Auran¹. Les grands axes de cette stratégie : **accompagner le développement des entreprises, valoriser les savoir-faire du territoire, miser sur l'innovation, promouvoir et développer une économie de proximité et de filières comme le bâtiment ou l'économie sociale et solidaire.** Après de nombreux ateliers, consultations et études, la Communauté de Communes dispose d'un plan d'actions ciblé qu'elle présentera et mettra en œuvre dès 2017. Au près de la Région, la Communauté de Communes a également participé à l'élaboration du Schéma régional de développement économique, d'innovation et d'internationalisation.

¹ Agence d'Urbanisme de la Région Nantaise

AMÉNAGER DES ESPACES pour entreprendre

Le plan d'aménagement des Parcs d'activités s'accélère. L'objectif, proposer une offre foncière qui réponde aux besoins de toutes les entreprises. **En 2016, 6 ha ont été aménagés** avec l'extension des parcs d'activités de la Biliais Deniaud à Vigneux-de-Bretagne et des Ardillaux à Casson. **Les études pour aménager 60 nouveaux hectares ont été finalisées.** Des travaux ont démarré à Treillières sur Ragon tertiaire et à Héric-Grandchamp-des-Fontaines sur Érette-Grand'Haie. A Nort-sur-Erdre, ils débuteront en 2017 à la Pancarte 3. Autre projet majeur, Belle Étoile à Grandchamp-des-Fontaines et Treillières. Un projet pensé comme un véritable quartier de vie dont les travaux débuteront en 2018 après des phases d'études en 2017.

En chiffres

4,4 ha

de terrains ont été vendus en 2016



60 ha

de terrains destinés à l'activité économique seront aménagés d'ici 2020.

LES ECOLABS'

Rencontre entre entreprises et habitants

Plus de 700 personnes et une cinquantaine d'exposants étaient présents pour ce **premier Salon organisé par la Communauté de Communes sur le thème de la rénovation énergétique.** Ce salon visait à rassembler sur un même lieu tous ceux qui interviennent ou accompagnent les travaux de rénovation des particuliers. Un événement plébiscité par les habitants qui ont bénéficié de conseils sur leurs travaux et leur financement auprès d'artisans qualifiés et à l'écoute. Cet événement a également permis de valoriser les savoir-faire des entreprises locales auprès des habitants.

55

créateurs d'entreprises accompagnés par la Communauté de Communes en 2016, dont 27 projets soutenus par un prêt d'honneur.



EMPLOI ET FORMATION

Vers une gestion territoriale prévisionnelle des emplois et compétences

Septembre 2016 a marqué le lancement d'une démarche collective pour une Gestion Territoriale Prévisionnelle des Emplois et des Compétences sur Erdre & Gesvres. Il s'agit de **programmer des actions sur le front de l'emploi et de la formation pour répondre aux besoins futurs des entreprises et anticiper les métiers de demain.** Collectivités, entreprises, Conseil de développement, Chambres consulaires, de nombreux acteurs sont réunis autour de ce projet collectif et participatif qui se concrétisera en 2017.

350

offres d'emploi travaillées en collaboration avec les entreprises locales



TOURISME

Une vision stratégique du développement touristique

Erdre Canal Forêt, c'est l'association de trois intercommunalités pour promouvoir l'offre touristique et les atouts du territoire. Après avoir lancé son guide touristique et son site Internet, le Pays s'est engagé dans une étude juridique pour **créer un Office de Tourisme Intercommunautaire** et définir ainsi les missions de cette nouvelle structure. Un plan d'actions pluriannuel est également en réflexion pour développer et valoriser l'offre touristique du territoire. **En 2016, 7 506 personnes ont été accueillies dans les offices de tourisme du Pays, dont 65% proviennent des Pays de la Loire.**

7 506

touristes accueillis au sein des Offices de Tourisme du Pays Erdre Canal Forêt



Aménager notre territoire



Les Ateliers Bimby du PLUi. La Communauté de Communes a proposé aux habitants des rencontres gratuites avec un architecte pour découvrir, à l'aide d'une maquette 3D, les possibilités d'évolution de leurs parcelles. Ces informations ont permis à la Communauté de Communes de mieux connaître les besoins des habitants pour les anticiper dans les réflexions du PLUi.



Balade urbaine à Notre-Dame-des-Landes. La Communauté de Communes accompagne les communes dans l'aménagement des centres-bourgs. En 2016, une étude sur Notre-Dame-des-Landes a été lancée et sera finalisée début 2017.

URBANISME

La parole aux habitants

Le Plan Local d'Urbanisme Intercommunal (PLUi) va définir les grandes orientations d'aménagement du territoire. Il va déterminer, à la place des PLU communaux, les possibilités de construction sur les 12 communes. Logements, équipements, services, transports, préservation d'espaces naturels... Le PLUi a une incidence sur le quotidien des habitants. C'est pourquoi, les élus ont souhaité que l'élaboration de ce document stratégique soit un temps d'échange. **Un vaste programme de concertation a été lancé en 2016** (réunions publiques, balades urbaines, ateliers Bimby...) avec un objectif : **permettre à tous de s'exprimer sur l'aménagement de leur territoire d'ici 2030.** Une concertation qui se poursuivra jusqu'à l'approbation du PLUi en 2019.

PERMIS DE CONSTRUIRE

2 793 actes instruits

Créé en 2015, le service mutualisé d'Administration des Droits du Sol (ADS) a tourné à plein régime en 2016. **2 793 actes d'urbanisme ont été instruits cette année** (certificats d'urbanisme, déclarations préalables, permis de construire, permis de démolir et permis d'aménager). Un service qui instruit les actes des communes d'Erdre & Gesvres mais aussi du Pays de Blain et de la Région de Nozay. Pour toutes vos démarches, la Mairie reste toujours votre unique interlocuteur. Si ce service est transparent pour les habitants, il s'agit d'une vraie réussite sur le plan de la coopération entre Communautés de Communes.

MOBILITÉS

Vous donner les moyens de vous déplacer autrement

Chaque jour, un habitant effectue 4 déplacements. 221 300 déplacements quotidiens dont 40% se font au sein de sa commune. 3/4 des trajets de moins de 3km sont réalisés en voiture. Ces quelques chiffres ont conduit la Communauté de Communes et les communes à **agir sur les façons de nous déplacer en y associant la préservation de l'environnement et la santé publique.** Un plan d'actions a été élaboré pour mettre en oeuvre de nouveaux outils et infrastructures de mobilité, en particulier autour du vélo et des transports en commun. Il entrera en action en 2017.

HABITAT,

Des solutions pour l'hébergement des jeunes

Enquêtes auprès des entreprises, entretiens avec des jeunes, les services emploi, les missions locales, les établissements scolaires, analyse de l'offre locative... En 2016 la Communauté de Communes a lancé **une étude sur le logement temporaire des jeunes** en formation, en apprentissage, à contrat à durée déterminée... Des pistes sont envisagées pour **renforcer l'information** vers les jeunes et les entreprises sur les solutions d'hébergement existantes. Autres projets, **la création de foyers de jeunes travailleurs.** Des réflexions vont s'engager dès 2017 sur le sujet.

ACCESSIBILITÉ

Améliorer l'accessibilité des services publics

Après avoir travaillé collectivement autour de l'accessibilité des voiries, des espaces et des services publics, la Communauté de Communes et les communes s'engagent dans un plan de sensibilisation vers le grand public. Le message, faire en sorte que chacun, dans ses pratiques du quotidien, lève les obstacles rencontrés par les personnes à mobilité réduite et facilite ainsi la mobilité de tous. **Une semaine de l'accessibilité est en préparation sur le territoire, elle se déroulera du 24 au 30 avril 2017.** De nombreux acteurs sont mobilisés parmi lesquels les écoles, des associations, les collectivités...

En chiffres



4 ans,

c'est la durée d'élaboration du Plan Local d'Urbanisme intercommunal qui entrera en vigueur en 2019/2020.



2 793

autorisations d'urbanisme instruites en 2016

51 hectares

de terres agricoles remis en culture en 2016.



122

projets de rénovation (rénovation énergétique, accessibilité et adaptation du domicile, lutte contre l'habitat indigne) ont été accompagnés et subventionnés depuis le lancement du Programme d'Intérêt Général en septembre 2014. (chiffres arrêtés au 31 décembre 2016)



Préserver notre cadre de vie



» De gauche à droite, Jean-Louis Roger, Maire de Sucé-sur-Erdre, Ségolène Royal, Ministre de l'Environnement, de l'Énergie et de la Mer et Yvon Lerat, Président de la Communauté de Communes lors de la signature de la convention reconnaissant Erdre et Gesvres comme territoire à énergie positive pour la croissance verte.

■ DÉVELOPPEMENT DURABLE, Erdre & Gesvres au rendez-vous de la transition énergétique

S'améliorer au regard du développement durable revient à mieux répondre à 5 finalités : la lutte contre le changement climatique, la préservation de la biodiversité, des milieux et des ressources, la cohésion sociale et la solidarité entre les territoires et les générations, l'épanouissement des êtres humains, le développement des modes de production et de consommation responsables. **En matière de transition énergétique, l'année 2016 a été marquée par le lancement d'un nouveau service de la Communauté de Communes, «SERENHA».** Il vise à accompagner les travaux de réno-

vation énergétique des particuliers. D'octobre à décembre, **67 visites à domicile ont été réalisées et 90 dossiers de rénovation ont été engagés.** Une action originale mise en avant au sommet mondial des acteurs du climat «Climate chance réuni à Nantes en septembre. **En 2016, Erdre & Gesvres a été reconnue par l'État comme «Territoire à énergie positive pour la croissance verte».** Un soutien d'1 million d'euros va être apporté pour concrétiser un programme ambitieux en matière de transition énergétique, avec un focus particulier sur la biodiversité, la mobilité et l'énergie.



La Vallée du Gesvres, premières esquisses des futurs aménagements réalisés par des paysagistes, architectes, environnementalistes et programmistes touristiques réunis au sein d'une équipe :COLOCO

PATRIMOINE NATUREL

Révéler les richesses de la Vallée du Gesvres

Corridor écologique reliant le Haut Gesvres à Treillières au bourg de Vigneux-de-Bretagne, la Vallée du Gesvres va bénéficier de nouveaux aménagements dans le cadre du projet «Eau et Paysages» du Pôle Métropolitain dont Erdre & Gesvres fait partie aux côtés de Nantes Métropole, la CARENE, Estuaire et Sillon et le Pays de Blain. Plus de 900 000 € vont être consacrés à l'aménagement de ce site afin de le faire connaître, le rendre accessible et l'animer pour le plaisir des habitants des alentours et des touristes adeptes de nature et de randonnée.

EAU ET MILIEUX AQUATIQUES

Les travaux se poursuivent

Les responsabilités de la Communauté de Communes vont être élargies à la prévention des inondations à partir du 1^{er} janvier 2018, en plus de la gestion des milieux aquatiques qu'elle assure déjà depuis 2008. Dès 2016, des réflexions ont été engagées avec les syndicats de bassin versant pour la mise en œuvre de cette nouvelle compétence. Sur le terrain, **le programme de 5 ans pour l'entretien et la restauration du Marais de l'Erdre s'est poursuivi** avec la restauration de la végétation de 14km de berges, le curage de 3,5km de cours d'eau ou encore l'arrachage de 4,5 tonnes de jussie.

ASSAINISSEMENT INDIVIDUEL

Un service de conseils

Au-delà de ses missions de contrôle, la Communauté de Communes a renforcé en 2016 son rôle de conseil et d'appui auprès des habitants. **Près de 300 personnes ont été reçues pour des informations sur la mise en chantier de leur assainissement, des solutions de financement ou encore des conseils sur les différents dispositifs d'assainissement.** En parallèle, la Communauté de Communes accompagne financièrement les travaux de rénovation des assainissements individuels. 19 projets ont été financés en 2016 à hauteur de 3 915 € en moyenne.

En chiffres

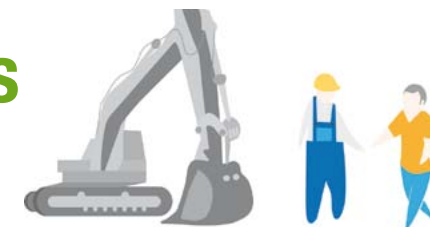
78 000 € d'économies réalisées sur les dépenses d'énergie de la Communauté de Communes par l'optimisation des contrats, la mise en place d'ampoules LED et l'abaissement de la puissance de l'éclairage public.



75 actions en faveur du développement ont été engagées depuis le lancement de l'Agenda 21 et du Plan Climat Énergie en 2014. (Chiffres arrêtés au 31 décembre 2016)

4,5 tonnes

de jussie arrachées sur l'été 2016



74 384 € de subventions versées pour la rénovation d'assainissement individuel en 2016

302 personnes reçues pour des conseils sur leur assainissement individuel



Les moyens de nos ambitions



Les Maires et le Président de la Communauté de Communes Erdre & Gesvres s'appêtant à signer le Pacte Financier et Fiscal

FINANCES

46 millions d'investissements d'ici 2020

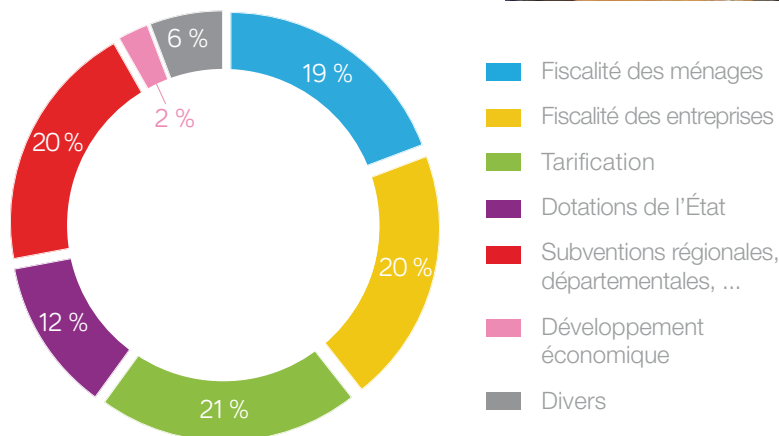
La Communauté de Communes a voté en 2016 son Plan Pluriannuel d'Investissements. Objectif, programmer les projets à financer jusqu'en 2020 pour concrétiser les engagements du Projet de mandat tout en veillant au maintien des équilibres financiers de la collectivité. **46 millions d'euros seront investis d'ici 2020 dont près de la moitié vers le développement économique.** 10 millions sont consacrés à l'habitat, 5 millions au cadre de vie, 3 millions au développement culturel et 2,4 millions pour l'aménagement de l'espace et la mobilité. Des investissements ambitieux et maîtrisés. En 2017, la dette par habitant sera de 113 €, un montant inférieur à la moyenne nationale (167 €/habitant pour les collectivités de même taille).

Dans le même temps, la Communauté de Communes reste fidèle à ses quatre engagements budgétaires :

- prioriser les investissements
- stabilité des taux de fiscalité pour les ménages et les entreprises
- la maîtrise des dépenses de fonctionnement
- développer de nouveaux partenariats financiers avec l'Europe, l'État, la Région, le Département et la mutualisation de ressources et de moyens avec les communes du territoire et des intercommunalités voisines.

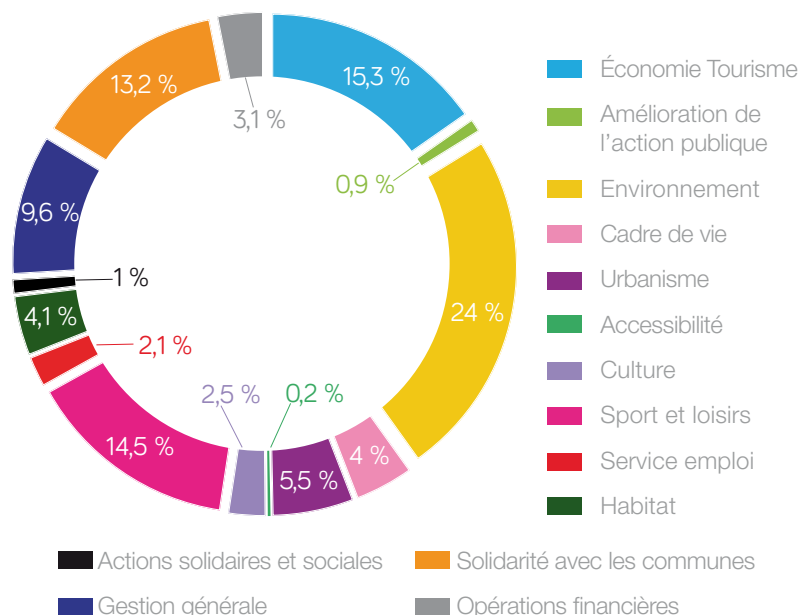
LES CHIFFRES 2016

Recettes réelles : 26 749 k€*



*1k€ = 1 000 €

Dépenses réelles : 25 332 k€*



FINANCEMENT ET PARTENARIATS

Les partenariats noués avec l'Europe, l'État, la Région et le Département font d'Erdre & Gesvres un pôle de projets, d'expérimentation et d'innovation reconnu. En 2016, la collectivité a répondu à 6 appels à projets ou partenariats financiers. 3 d'entre eux ont été finalisés. Ils représentent à ce jour **une enveloppe de 3,2 millions d'euros pour des projets d'aménagement structurants et de développements durable d'ici 2020.** 13 projets portés par la Communauté de Communes, les communes ou des associations ont été financés par le programme européen LEADER pour une enveloppe globale de 300 000 €.

UN PACTE FINANCIER ET FISCAL pour plus de solidarité financière

A travers différents leviers, la Communauté de Communes participe financièrement à la réalisation ou au fonctionnement d'équipements communaux. Les élus ont souhaité renforcer cette collaboration mais aussi répartir de façon plus équitable et plus solidaire ces subventions. C'est l'objet du Pacte Financier et Fiscal. **Sur la période 2017-2019, 3 millions d'euros seront reversés aux communes pour financer leurs projets.** Des fonds répartis en fonction de la situation budgétaire des communes et en fonction des efforts financiers réalisés.

RESSOURCES HUMAINES des collaborations étroites avec les communes

Suite au déploiement d'un logiciel commun pour la gestion des ressources humaines, les collaborations entre communes et Communauté de Communes se poursuivent. **En 2016, une démarche mutualisée de prévention des risques psychosociaux a été lancée.** Une obligation réglementaire pour que les risques psychosociaux soient pris en compte au même titre que les autres risques professionnels. Ainsi, onze communes et la Communauté de Communes mènent une réflexion commune sur le sujet, par soucis de cohérence à l'échelle du territoire et pour réduire les coûts.

En chiffres

113 €/habitant

c'est le montant de la dette par habitant sur Erdre & Gesvres. Un montant faible comparé à la moyenne nationale (167 €/habitant)

Une fiscalité stable,

aucune augmentation des taux n'a été effectuée en 2016 :

- Contribution Foncière Économique : 25,82%,
- Taxe d'Habitation : 8,51%,
- Taxe sur le Foncier Bâti : 0.17 %,
- Taxe sur le Foncier Non Bâti : 3.09%



erdregesvres
COMMUNAUTÉ DE COMMUNES



Communauté
de Communes
Erdre & Gesvres

1 rue Marie Curie
Parc d'Activités
Érette-Grand'Haie

44119 GRANDCHAMP-
DES-FONTAINES

www.cceg.fr

Tél : 02 28 02 22 40
email : contact@cceg.fr